



CHU DE REIMS



CONNEXION

LE JOURNAL INTERNE DU CHU

NOVEMBRE

2018

N°14

ACTUALITÉS

Mise en place du Trauma Center



ZOOM SUR

L'Unité de nutrition artificielle à domicile



STRATÉGIE

Nouvelle signature de convention hospitalo-universitaire



DOSSIER :
**ENSEMBLE NOUS AVONS
RÉSOLU UN PROBLÈME**



Simple, compréhensible et surtout adaptée aux besoins des professionnels : telles sont les caractéristiques d'une démarche qualité réussie. Le CHU de Reims a récemment choisi de déployer dans l'ensemble des services une nouvelle démarche, nommée QUASPER, pour « QUALité, Sécurité et PERTinence » des soins.

Son objectif est double : s'intéresser aux parcours de soins des patients, pour les rendre plus fluides et pertinents à chaque étape, et être en capacité de résoudre les problèmes du quotidien, les plus fréquents et/ou graves, ayant des conséquences pour les patients.

QUASPER, c'est le fil conducteur qui permettra au CHU de Reims de franchir les prochaines certifications de la HAS dans les meilleures conditions possibles : ce numéro de Connexion met l'accent sur la résolution de problème, en proposant une illustration concrète et des outils d'ors et déjà disponible pour tous.

La direction de la qualité accompagne actuellement les différents pôles dans la mise en œuvre de QUASPER : n'hésitez pas à nous contacter...

ACTUALITÉS

- Trauma Center : la prise en charge des traumatisés graves
- Inauguration d'un simulateur ophtalmologique à l'URCA
- Prenez la grippe en grippe et vaccinez-vous !
- De nouveaux jeux ludiques et éducatifs pour le bien-être des enfants
- Un instant de générosité à la maison des adolescents

4/6

ÇA S'EST PASSÉ AU CHU

- 2ème édition de la journée mondiale Alzheimer
- La cérémonie des médailles - Journée mondiale du diabète

7

ZOOM SUR...

- ZOOM sur... l'UNAD

8/9

USAGERS

- L'équipe Relais handi-patient primée - A l'écoute des usagers
- Un lieu d'accueil pour mieux vivre avec sa maladie chronique

10/11

VIE AU CHU

- Nominations
- Le salon infirmier

12/13

DOSSIER

- Ensemble nous avons résolu un problème
- Ils l'ont fait !

14/17

QUALITÉ

- QUASPER : pour une démarche collective
- Affiche « vaccination contre la grippe »

18/19

STRATÉGIE

- Signature de la convention d'association entre le CHU de Reims, le GHT de l'Aube et du Sézannais et l'Institut Jean Godinot
- Inauguration de l'EHPAD de Dormans

20/21

LES PROJETS DE NOS TALENTS

- Les conditions de travail des brancardiers au CHU
- Retour sur la journée mobilité et covoiturage

22/23

TRAVAUX

- Acte final du chantier de l'hôpital Sébastopol
- Un nouveau réseau de pneumatique

24/25

AGENDA

26/27

TRAUMA CENTER : LE CHU STRUCTURE LA FILIÈRE DE PRISE EN CHARGE DES TRAUMATISÉS GRAVES

Les traumatismes sévères sont l'une des premières causes de mortalité chez les jeunes. Ils se caractérisent par une mortalité précoce puisque la moitié des traumatisés graves décèdent dans la première heure et 80 % au cours des 24 premières heures.

L'ARS Grand Est incite les établissements de santé de la région à organiser la filière de prise en charge des traumatisés graves. Ainsi, sur un territoire, les établissements sont identifiés en trois niveaux. Le niveau 1 concerne les établissements, comme le CHU de Reims, possédant un plateau technique complet (IRM 24/24, neurochirurgie, chirurgie cardiaque, etc.) et peut traiter tout type de lésions traumatiques chez l'adulte comme l'enfant.

A ce titre, une nouvelle organisation de l'accueil et du déchochage des traumatisés graves au CHU se met en place depuis juin dernier. Elle s'articule autour de :

- l'identification 24 heures sur 24 et 7 jours sur 7 d'un « trauma leader », médecin anesthésiste réanimateur chargé, en concertation avec le médecin régulateur du centre 15 et le médecin du SMUR, de choisir l'établissement adapté à l'accueil du patient et d'organiser son accueil au CHU le cas échéant ;
- un lieu unique d'accueil et de déchochage des traumatisés graves vers lequel convergent l'ensemble des acteurs mobilisés par le « trauma leader » (chirurgiens en particulier). Cette salle est située à l'entrée de l'unité de réanimation de l'Hôpital Maison Blanche.

Le défi pour les prochains mois est de consolider ce travail en réseau avec les établissements partenaires au bénéfice de la qualité des soins sur le territoire.



L'orientation rapide vers un établissement adapté au niveau de traumatisme des patients est l'un des facteurs essentiels à l'amélioration de la survie et de la qualité des soins.



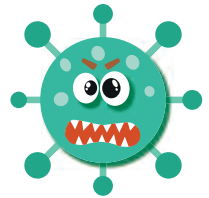
// L'URCA INAUGURE UN SIMULATEUR OPHTALMOLOGIQUE DERNIERE GÉNÉRATION

Face aux enjeux de démographie médicale en ophtalmologie, l'Université de Reims Champagne-Ardenne a fait le choix de se doter d'un simulateur ophtalmologique de dernière génération, inauguré le 22 novembre 2018.

L'acquisition et la mise en place d'un véritable cycle de formation sur simulateur, intégré au cursus de l'internat à la faculté de Médecine de Reims constitue aujourd'hui une démarche innovante et inédite en France. Cette mise en place va permettre aux internes et aux ophtalmologistes du CHU et du Groupement Hospitalier Universitaire de Champagne de simuler des interventions de précision sans aucun risque pour le patient.

// PRENEZ LA GRIPPE EN GRIPPE ET VACCINEZ-VOUS !

Le vaccin contre la grippe saisonnière est un moyen simple de nous protéger, de protéger notre entourage et de protéger les patients dont nous avons la charge.



La vaccination est le premier geste pour se protéger de la grippe saisonnière. Le Ministère des solidarités et de la santé recommande fortement la vaccination des personnes les plus fragiles : entourage familial des nourrissons de moins de 6 mois, personnes âgées de 65 ans et plus, femmes enceintes, personnes atteintes de certaines affections chroniques, personnes obèses ayant un IMC supérieur ou égal à 40. La vaccination des soignants et des professionnels en contact régulier avec des personnes présentant un risque de grippe sévère est également vivement conseillée. Pour sensibiliser nos équipes, deux conférences suivies de session de vaccination ont été organisées.

STOP AUX IDÉES REÇUES

De nombreuses idées reçues sur la vaccination contre la grippe saisonnière subsistent.

- Le vaccin contre la grippe peut donner la grippe ?
- La grippe, c'est juste un gros rhume ?
- La vaccination de la grippe est contre indiquée chez les femmes enceintes ?
- La vaccination contre la grippe saisonnière n'est pas sûre ?
- Les compagnies pharmaceutiques ne veulent que notre argent ?
- Le vaccin contre la grippe saisonnière n'est pas efficace ?



Pour nos agents :
LES VACCINS
CONTRE LA GRIPPE
SONT
DISPONIBLES

- > **À l'unité de médecine et de santé au travail**
 Sans RDV du lundi au vendredi
 de 8 h à 12 h 30 et de 13 h 30 à 17 h (HMB)
- > **Dans votre service**
 Informez-vous auprès de votre cadre de santé
 Plus d'informations sur <https://solidarites-sante.gouv.fr>



// DE NOUVEAUX JEUX LUDIQUES ET ÉDUCATIFS POUR LE BIEN-ÊTRE DES ENFANTS

Grâce à la générosité de la société Eovi Mcd, les services d'ORL et d'ophtalmologie se sont équipés de nouveaux jeux ludiques et éducatifs à destination des jeunes patients.

Ces installations permettront aux enfants d'aborder l'acte médical plus sereinement et avec calme. Le don de 4 500 euros a permis de mettre à disposition des enfants sept panneaux muraux et une fusée spatiale. Le CHU remercie chaleureusement la société Eovi Mcd pour son action.



// UN INSTANT DE GÉNÉROSITÉ À LA MAISON DES ADOLESCENTS

Le 5 juin dernier, la Villa Collet à Ay-Champagne accueillait le dîner caritatif de l'équipe de France de la gastronomie et des maîtres du service. Ce sont 4 000 euros qui ont été récoltés au profit du Fonds d'action du CHU de Reims pour le financement de deux projets d'art et culture dans le service de psychothérapie infanto-juvénile du Professeur Rolland.

Véritable vecteur relationnel, l'art s'invite aux différentes médiations de l'hôpital de jour de pédopsychiatrie. La médiation « déguisement » est ainsi née de l'acquisition de matériels, maquillages et accessoires.

Par ailleurs, les murs de la maison des adolescents sont désormais décorés des œuvres colorées, poétiques et positives de l'artiste Céz'Art.

Très appréciées des adolescents, les toiles ont été inaugurées le 14 novembre 2018 à Reims en présence de l'artiste et de la miss Champagne-Ardenne 2019, Pamela Texier.





// 2^{ÈME} ÉDITION DE LA JOURNÉE MONDIALE ALZHEIMER AU CHU

En France, 900 000 personnes sont aujourd'hui atteintes d'Alzheimer ou d'une pathologie apparentée. Engagé quotidiennement dans le soutien aux aidants et dans la prise en charge spécialisée des malades, le pôle EHPAD du CHU a participé à la mobilisation mondiale le 21 septembre à la résidence Roux. A l'issue de la projection du documentaire « Portes closes », une table ronde a permis aux familles, professionnels et associatifs de se questionner sur la liberté et la sécurité de la prise en charge des patients désorientés.

// FÉLICITATIONS AUX MÉDAILLÉS !

La cérémonie des médaillés constitue un moment symbolique dans le parcours des professionnels investis au CHU. Cet événement est une reconnaissance de la carrière des professionnels, de leur investissement en faveur de l'excellence dans la prise en soins des patients du territoire et une mise à l'honneur des talents de l'Institution. Cette année, 194 récipiendaires ont été réunis le 16 novembre 2018 à l'Institut régional de formation.



// JOURNÉE MONDIALE DU DIABÈTE

Le CHU de Reims a participé une nouvelle fois à la Journée mondiale du diabète (JMD) autour de la thématique du diabète au sein de la famille. Le service endocrinologie-diabète-nutrition a accueilli le grand public le 14 novembre 2018 ; l'occasion d'en savoir plus sur cette maladie qui continue de progresser en France et dans le monde. Avec plus de 425 millions de diabétiques dans le monde, l'Organisation mondiale de la santé (OMS) s'inquiète d'une « progression alarmante », ce chiffre ayant quadruplé ces trente dernières années. Professionnels et associations se sont ainsi mobilisés en proposant des stands d'informations, un espace de simulation d'hypoglycémie, des tests et des dépistages.



ZOOM... SUR L'UNAD

Créée en 1989, l'Unité de Nutrition Artificielle à Domicile (UNAD) intervient pour améliorer la qualité de vie des patients qui ne peuvent plus s'alimenter par la bouche, ou dont les apports sont jugés insuffisants. Pour ces patients, une nutrition entérale et/ou parentérale devient alors nécessaire. L'unité est donc chargée de mettre en place une nutrition artificielle qui durera au-delà du temps d'hospitalisation en vue d'un retour à domicile du patient.

// LA PRISE EN CHARGE DE LA NUTRITION ARTIFICIELLE À DOMICILE

La mission principale de l'UNAD est d'assurer la mise en place d'une nutrition artificielle qu'elle soit parentérale (alimentation par voie veineuse centrale) ou entérale (réalisée par sonde naso-gastrique ou naso-jéjunale, gastrostomie ou jéjunostomie).

Elle est également chargée de :

- > L'évaluation nutritionnelle et l'éducation thérapeutique des patients,
- > L'assurance d'une liaison avec les sociétés prestataires, les soins nutritionnels à domicile et le suivi des patients comme l'exigent les textes réglementaires,
- > L'interface entre le milieu hospitalier et le domicile en se conformant à la réglementation,
- > La réalisation de téléconsultations pour les Maisons d'Accueil Spécialisées (MAS) pour les personnes « lourdement » handicapées,
- > Être le recours pour les équipes de soins du CHU dans la gestion de la dénutrition sévère et/ou complexe (avis spécialisés et explorations fonctionnelles),
- > La proposition de formation dans le champ de la dénutrition.

Cette équipe répond aux besoins de soins globaux complexes et favorise les liens entre les réseaux internes et externes en assurant la coordination, la continuité et la qualité des soins jusqu'au domicile. Elle est souvent sollicitée en cas de problème ou de complication aiguë (par exemple lors de fuite ou de perte de sonde de gastrostomie...) ou encore dans la gestion de la nutrition artificielle au domicile des patients.



// PRÉSENTATION DE L'ÉQUIPE PLURIDISCIPLINAIRE :

- > Responsable de l'unité : Pr Éric Bertin
- > Cadre de santé : Sylvie Flatet
- > Médecin à 40% : Dr Barbara Taillière
- > Infirmière à 100% : Frédérique Martinet
- > Diététicienne à 20% : Émeline Tranchant



CONTACT

Poste : 92 27
 mail unad@chu-reims.fr
 fax : 03 26 78 83 15

// QUAND SOLLICITER L'UNAD

- > Avis spécialisé : de 8 h à 16 h du lundi au vendredi
- > Sortie d'un patient avec nutrition artificielle à domicile : au moins 48 h avant



Située géographiquement au niveau des consultations de chirurgie digestive, dans le hall de l'Hôpital Robert Debré, l'UNAD peut être sollicitée par tous les services du CHU.

L'ÉQUIPE RELAIS HANDI-PATIENT PRIMÉE



En juillet dernier, l'équipe relais handi-patient du CHU a été à la fois primée et lauréate du Label Droits des Usagers de la Santé 2018. Ce label, octroyé par l'ARS Grand Est, valorise les expériences exemplaires et les projets innovants en matière de promotion des droits des usagers.

L'équipe relais handi-patient œuvre quotidiennement à l'amélioration de l'accueil des personnes en situation de handicap dans nos services. L'ARS a tenu à mettre en avant ce projet, fruit d'un important travail initié en 2016.

La création d'une équipe relais handi-patient, se déplaçant dans toutes les unités de l'établissement, a pour objectif d'améliorer

la qualité de l'accueil et de la prise en charge spécifique des patients handicapés moteurs lourds, que ce soit du point de vue médical ou de *nursing*, mais également d'optimiser la qualité de la communication avec ces patients et leurs aidants. Cela se fait par des formations et actions de soutien aux équipes soignantes. Cette initiative innovante est financée par l'ARS à titre expérimental et soutenu par la région Grand Est. Ce projet s'inscrit pleinement dans les recommandations de la Charte Romain Jacob signée en 2015 par le CHU et visant à faciliter l'accès aux soins et au système de santé pour les personnes handicapées.



// À L'ÉCOUTE DES USAGERS

Psychologue et ergonome des facteurs humains et organisationnels de métier, **Florian RIQUET** est le nouveau **Chargé des relations avec les usagers**.

Il vient compléter l'équipe de la Direction Qualité - Gestion des Risques et des Relations avec les Usagers.

Dans le cas d'une insatisfaction de prise en charge, il est votre interlocuteur pour toute question ou réclamation.

Son bureau est situé au niveau de la direction de l'Hôpital Robert Debré et joignable au **03 26 83 25 91**.

UN LIEU D' ACCUEIL POUR MIEUX VIVRE AVEC SA MALADIE CHRONIQUE



Au-delà de la douleur physique, les personnes atteintes de maladie chronique peuvent être aussi victimes de souffrance morale et sociale. L'entourage joue un rôle clef dans l'acceptation de la maladie et dans la façon dont le malade va se percevoir lui-même.

C'est pourquoi le CHU de Reims s'engage dans l'accompagnement des malades porteurs de pathologies chroniques et de leurs proches à travers l'ouverture d'une structure d'accueil, d'orientation et d'accompagnement. Elle aura pour vocation de répondre aux besoins des patients et de leurs proches en apportant des prestations de bien-être, d'amélioration de l'image de soi et des conseils d'hygiène de vie en périphérie des prises en soins.

La maison de la santé proposera diverses activités :

- > Séances d'activité physique, pour permettre aux patients de reprendre progressivement une activité physique
- > Séances de socio-esthétique, agissant sur le registre du bien-être, de la préservation de l'image corporelle
- > Ateliers cuisine, permettant de reprendre goût à l'alimentation et à cuisiner équilibré
- > Séances de sophrologie, visant l'apprentissage de la gestion du stress
- > Ateliers de médecine narrative : ateliers d'expression de soi et de son vécu de la maladie
- > L'accès à des informations sur des services variés proposés en relais par le CHU de Reims.

LA MAISON DE LA SANTÉ POUR QUI ?

Vous êtes suivi pour une maladie cardio-vasculaire ou un cancer ?

Vous accompagnez quelqu'un souffrant de l'une de ces pathologies ? Que vous soyez suivi ou non au CHU de Reims, les professionnels sont là pour vous.

Les maladies cardio-vasculaires et le cancer sont aujourd'hui la cause la plus fréquente de maladie en France. Ces pathologies entraînent des atteintes tant organiques que psychiques, provoquant des répercussions sur les dynamiques familiales et sociales, notamment en raison d'une atteinte de l'estime de soi. D'autres pathologies chroniques seront représentées progressivement.

OÙ ?

Le projet d'ouverture de ce lieu d'accueil est prévu au premier trimestre 2019. Il se situera au niveau de l'ancienne halte-garderie, entrée du site de l'Hôpital Robert Debré, offrant ainsi un accès facile et une ouverture sur la ville.

Ce projet porté en partenariat avec le groupe de protection sociale AG2R La Mondiale, sera animé par des professionnels du CHU et permettra d'offrir gratuitement l'accès aux activités détaillées ci-contre.

// NOMINATIONS



Dr Valérie BRUNET est nommée responsable de la coordination hospitalière des prélèvements d'organes et de tissus au sein du pôle URAD

Pr Claude MARCUS est reconduit dans ses fonctions de chef du service d'imagerie cardiothoracique, uro-néphrologie, vasculaire, interventionnel, imagerie pédiatrique et prénatale au sein du pôle imagerie

Pr Christine HOEFFEL est reconduite dans ses fonctions de Chef du service d'Imagerie diagnostique abdomino-pelvienne, imagerie ostéoarticulaire dont le rachis au sein du pôle imagerie

Dr Anne DEBART est reconduite dans ses fonctions de chef du service de SSR gériatrie au sein du pôle autonomie et santé

Dr Jean-Claude MÉROL est reconduit dans ses fonctions de Chef de service de l'Unité de Chirurgie Ambulatoire au sein du pôle interventionnel

Pr Jean-Marc MALINOVSKY est nommé responsable par intérim du Centre d'étude et de traitement de la douleur au sein du pôle URAD

// LES ÉTUDIANTS INFIRMIERS ANIMENT LE « VILLAGE BLOC » À LA PARIS HEALTHCARE WEEK 2018

Dans le cadre de leur formation en spécialisation IBODE (Infirmier de bloc opératoire diplômé d'Etat) et suite à l'invitation de l'Union Nationale Des Associations des IBODE, les élèves de l'école d'infirmiers de l'IRF du CHU de Reims ont été choisis pour animer le stand « Village bloc » au 31^{ème} salon des infirmiers. Ce salon s'inscrit dans la programmation du Salon International Paris Healthcare Week qui s'est déroulé au printemps 2018.

Cette intervention leur a permis de présenter leur future profession au grand public, de partager leur expérience, mais aussi de rappeler les bonnes pratiques d'hygiène en vigueur. Dix ateliers ont ainsi été animés par les élèves rémois, chacun portant sur une activité du bloc opératoire.

Leur passion pour leur futur métier ont enchanté le public du salon et ont révélé des vocations chez les plus jeunes.



iD VROOM

le covoiturage au quotidien.

POUR VOS TRAJETS DOMICILE-TRAVAIL,
COVOITUREZ AVEC iDVROOM.com



En covoiturant tous les jours,
vous **divisez votre budget** annuel par 2 ou par 3 !

Par exemple, avec un trajet quotidien de 35km,
vous **économiserez plus de 1000€ par an.**

Ce serait dommage de s'en priver... **ALORS, VOUS EMBARQUEZ ?**

« ENSEMBLE NOUS AVONS RÉSOLU UN PROBLÈME »

Tout professionnel hospitalier peut être confronté à des situations où tout ne se passe pas comme prévu. Dans la majorité des cas, les problèmes rencontrés n'ont pas de conséquence directe sur l'état de santé des patients. Ils sont néanmoins dans certains cas à l'origine d'événements indésirables, plus ou moins graves et plus ou moins récurrents.

Pour qu'un évènement indésirable ne survienne plus, ou moins souvent, ou de façon moins grave, il est nécessaire de le partager, de mieux le comprendre et de prendre des décisions adaptées :

- > **Le partager**, c'est-à-dire le déclarer, sur Blue Medi, un logiciel pour la qualité et la gestion des risques des établissements de santé.
- > **Mieux le comprendre**, c'est reprendre le parcours du patient pour identifier les moments où cela ne s'est pas passé comme prévu.
- > **Prendre des décisions**, c'est comprendre pourquoi cela ne s'est pas passé comme prévu et modifier son organisation en fonction.

// Plusieurs méthodes, un objectif commun améliorer la qualité des prises en charge

Pour ce faire, il existe un grand nombre de méthodes, plus ou moins complexes, telles que la RMM (revue de morbidité et de mortalité), le CREx (comité de retour d'expérience), le patient traceur, le débriefing, l'analyse des causes (profondes), les EPP (évaluations des pratiques professionnelles)...

Cette multitude de méthodes, dont plusieurs peuvent être mises en place dans le même service, est source de complexité alors qu'elles ont toutes le même objectif : **améliorer les pratiques et les organisations en tirant les conséquences de nos événements indésirables.**



L'objectif de la direction de la qualité et gestion des risques est de permettre à l'ensemble des services de soins et médico-techniques de résoudre leurs problèmes en équipe. Pour cela, deux outils simples sont à la disposition de tous les agents : le parcours de soins et le compte-rendu flash.

LE PARCOURS DE SOINS : une trame de diaporama utilisable pour décrire le parcours du patient et répondre aux questions suivantes : Comment cela s'est passé ? Qu'est-ce qui ne s'est pas passé comme prévu ?

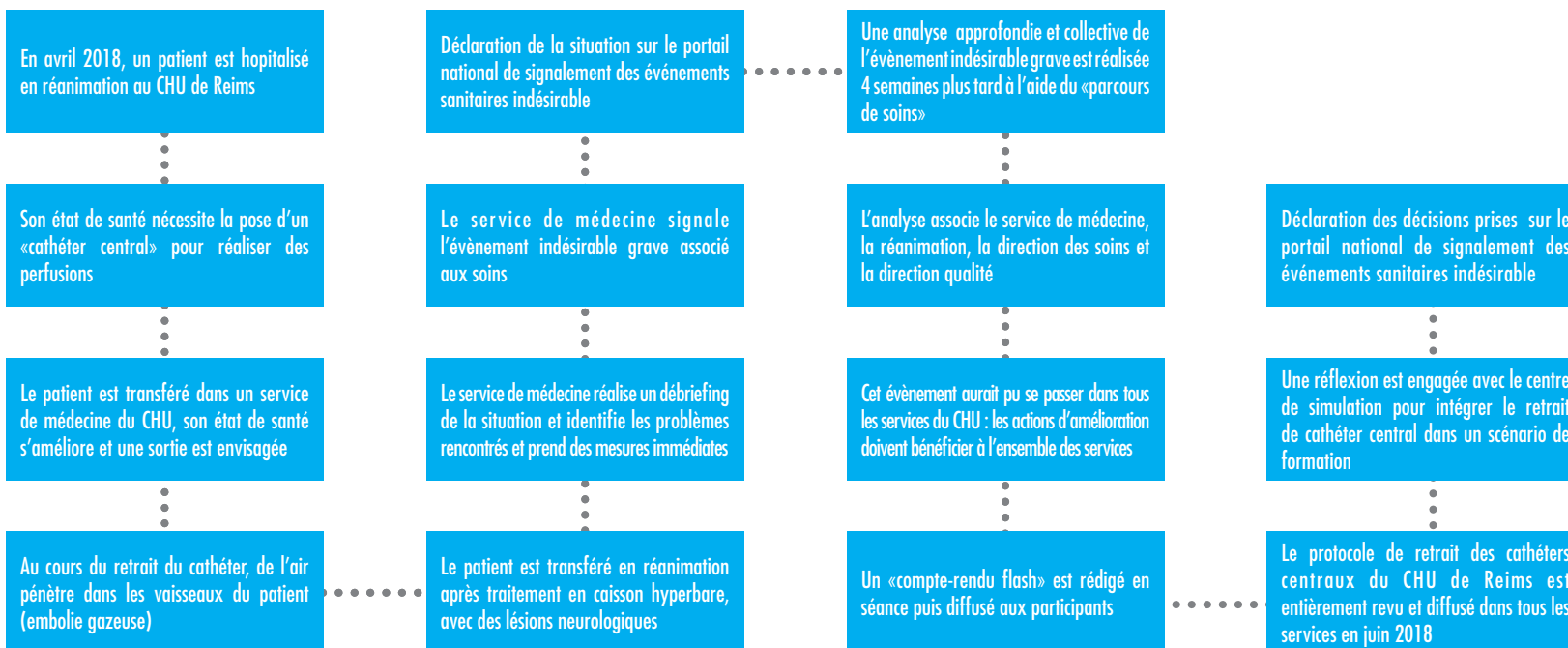
Libé.	Thème et sous-thème	Chronologie des événements Comment cela s'est passé ?	Points d'attention Sur quoi ne s'est pas passé comme prévu ?

LE COMPTE-RENDU FLASH : une trame de compte-rendu synthétique, permettant de tracer et de diffuser les décisions prises en équipe, après avoir répondu aux questions suivantes : Pourquoi cela ne s'est pas passé comme prévu ? Comment faire en sorte que cela n'arrive plus, ou moins souvent, ou de façon moins grave ?

Ensemble, nous avons résolu un problème	
COMPTE RENDU FLASH	
Quel était le problème ?	
Le problème expliqué en 1 phrase	
Date et lieu	
Participants	
Service	NOM Prénom
Méthode utilisée	
Type de méthode	
Thématiques (titres) dans le parcours de soins	
Étape du parcours de soins	Diagnostique
Traitement (actions) à mettre en œuvre	
Intitulé de l'action	Responsabilités

« ENSEMBLE NOUS AVONS RÉSOLU UN PROBLÈME » ILS L'ONT FAIT !

Plongez au cœur de l'analyse d'un évènement indésirable



QUELQUES POINTS CLÉS :

- > Le service concerné a rapidement déclaré l'évènement indésirable grave, ce qui lui a permis de bénéficier de l'appui de la direction qualité et de la direction des soins pour réaliser une analyse approfondie ;
- > Des décisions immédiates ont été prises au sein du service pour limiter le risque de nouvel évènement ;
- > Les problèmes identifiés ont permis de mettre en œuvre des actions qui vont bénéficier à l'ensemble de l'établissement ;
- > L'évènement indésirable grave, ses causes et les actions mises en œuvre vont pouvoir alimenter une base nationale via la plateforme de déclaration.



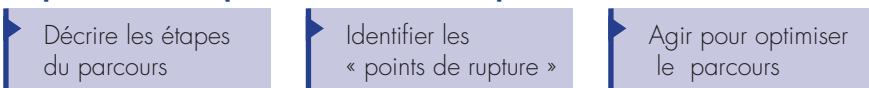
QUASPER : pour une démarche collective

QUASPER ? Le fantôme ? Non, la « QUALité, Sécurité et PERTinence des soins »

La démarche QUASPER, après validation conjointe par la CME et la Direction Générale est en cours de déploiement dans l'ensemble des services de soins et médico-techniques du CHU.

Elle repose sur la résolution de problème en équipe et l'analyse de la pertinence d'un parcours de soins qui constituent les deux piliers d'une démarche qualité.

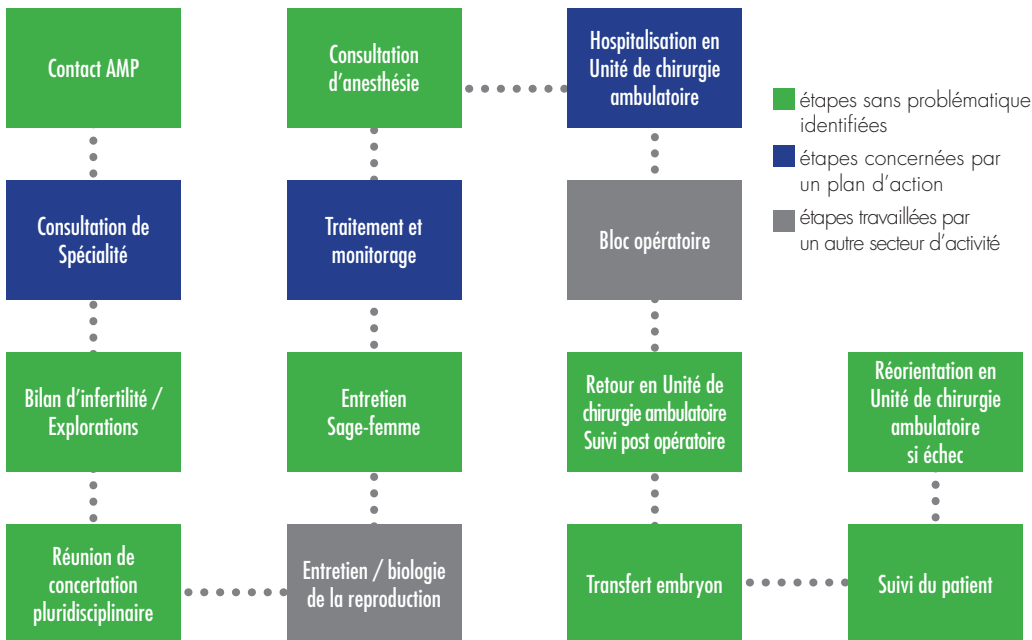
La pertinence du parcours de soins du patient



S'intéresser à la pertinence du parcours de soins des patients pris en charge au CHU de Reims, c'est décrire le parcours idéal, le confronter à ce qui se passe sur le terrain, pour identifier les points de rupture et améliorer le parcours de soins.

Ils sont en cours de mise en œuvre

Le parcours d'une patiente dans le cadre d'une assistance médicale à la procréation a été étudié.



VACCINATION CONTRE LA GRIPPE

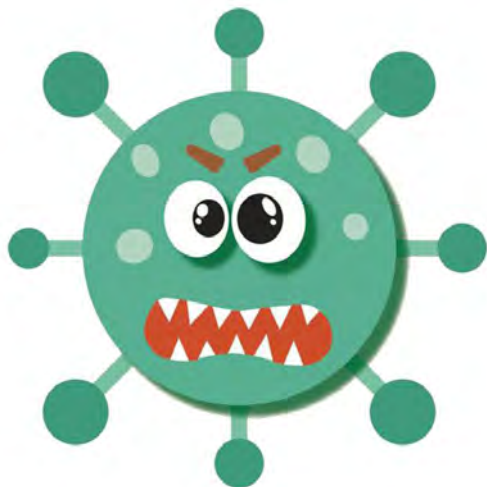


Il s'agit d'une façon simple de **vous protéger**, de **protéger votre entourage** et de **protéger les patients** dont vous avez la charge.

LES VACCINS CONTRE LA GRIPPE SONT DISPONIBLES :

- 1** **À l'unité de médecine et de santé au travail**
Sans RDV du lundi au vendredi
de 8 h à 12 h 30 et de 13 h 30 à 17 h (HMB)
- 2** **Dans votre service**
Informez-vous auprès de votre cadre de santé

Prenez la grippe en grippe !



Vers un **renouveau** des **liens** entre le **CHU** de **Reims** et les **établissements** de l'**Aube** et du **Sézannais**

Le CHU de Reims, l'Institut Jean Godinot et le Centre Hospitalier de Troyes ont signé, le vendredi 28 septembre, la convention d'association liant les deux établissements rémois au Groupement Hospitalier de Territoire (GHT) de l'Aube et du Sézannais.



Un cadre nouveau : celui des groupements hospitaliers de territoire

Depuis 2016, en vue de renforcer l'accès aux activités de recours, de recherche et d'enseignement, chaque GHT peut conclure une convention d'association avec le CHU de son ressort territorial, ainsi que le centre de lutte contre le cancer, à savoir, pour Reims, l'Institut Jean Godinot.

C'est dans ce cadre que les directions et les communautés médicales des trois établissements ont élaboré la présente convention d'association.

Une stratégie de coopération solide et pérenne

La convention qui sera signée prévoit de structurer les relations entre le CHU, l'Institut Jean Godinot et les établissements du GHT de l'Aube et du Sézannais en matière de soins de référence et de recours, d'enseignement médical, de recherche, d'innovation et de gestion de la démographie médicale.

Ces priorités sont déclinées en actions concrètes, parmi lesquelles la facilitation de l'adressage de patients vers le CHU et l'Institut Jean Godinot, l'extension des projets de recherche et l'inclusion dans ces projets de patients de l'Aube et l'envoi d'internes en médecine de Reims au centre hospitalier de Troyes.

La mise en œuvre a déjà commencé !

Parmi les actions déjà initiées figurent les téléconsultations de suivi post-greffe rénales, en place depuis mars 2018. Grâce à ce projet, les patients du bassin aubois ayant bénéficié d'une greffe rénale peuvent accéder à une consultation à distance avec un néphrologue du CHU.

En cancérologie peuvent être citées les actions menées en matière de prise en charge des cancers de la thyroïde : création d'une consultation avancée d'un praticien de l'Institut Jean Godinot au centre hospitalier de Troyes, formation par l'Institut d'un endocrinologue et d'un oncologue médical.



INAUGURATION DE L'EHPAD DE DORMANS



Le 17 septembre 2018 était inauguré le nouvel EHPAD de Dormans, en présence de la directrice générale du CHU, du directeur délégué du Centre Hospitalier d'Épernay, des maires de Dormans et d'Épernay et de la directrice générale déléguée de l'ARS. Retour sur un évènement majeur pour le territoire marnais.

Comme toute inauguration, celle de l'EHPAD de Dormans a été un moment à la fois symbolique et très concret pour les professionnels hospitaliers qui ont œuvré au projet ou qui ont vocation à y travailler.

Symbolique, tout d'abord, car cette inauguration est l'aboutissement d'un projet de longue haleine qui a été officiellement lancé en septembre 2015 sous l'impulsion du Conseil de surveillance du Centre Hospitalier d'Épernay et de son président.

Dès ses débuts, ce projet d'envergure répondait à une ambition partagée par tous les acteurs du territoire : permettre à la population du bassin dormaniste d'accéder à une offre publique d'hébergement médico-social de proximité.

Plus largement, il s'agissait de répondre au défi démographique auquel nos territoires et nos établissements doivent faire face.

Aborder la question du vieillissement, en particulier celle du « bien vieillir » pour reprendre les termes du schéma gérontologique départemental, implique d'imaginer des passerelles nouvelles entre le domicile et l'hôpital, mais également de créer des liens entre les différents acteurs de santé.

Au-delà du symbolique, cette inauguration répond à des aspirations très concrètes, d'abord par les aspects architecturaux du projet.

Les espaces construits permettent de proposer aux futurs résidents des espaces privatifs et personnalisables avec des chambres spacieuses, au nombre de 70, et de développer des espaces collectifs avec pour objectif de rompre l'isolement.

D'un point de vue organisationnel, une importance particulière a été accordée aux conditions de travail des professionnels, ce qui s'est concrétisé à travers des espaces de travail fonctionnels et des circuits logistiques optimisés.

LE CHU S'ENGAGE DANS L'AMÉLIORATION DES CONDITIONS DE TRAVAIL DES BRANCARDIERS



Le CHU de Reims a intégré dans son projet social des actions en faveur de l'amélioration des conditions de travail des brancardiers, ciblées notamment sur la prévention des troubles musculo-squelettiques.

Les professionnels réalisant des activités de brancardage sont en effet davantage soumis aux risques physiques au regard des efforts importants de manutention, de port de charge et de l'intensité des déplacements réalisés.

Afin de mieux cartographier ces contraintes physiques et environnementales et d'améliorer la prévention des risques, un audit de la fonction brancardage est actuellement conduit sur l'ensemble des Pôles du CHU.

Il s'agit également d'une opportunité pour réfléchir à notre organisation et construire la fonction de brancardage de demain dans la perspective du Nouvel Hôpital.



RETOUR SUR LA JOURNÉE MOBILITÉ ET COVOITURAGE



Dans le cadre du plan de déplacement établissement, le CHU de Reims a organisé le 18 septembre dernier une journée mobilité au self du personnel en partenariat avec la SNCF, Citura, IDVROOM et Vel'Oxygène afin de promouvoir les modes de déplacements doux.

Cette initiative de l'établissement confirme sa volonté d'améliorer la qualité de vie au travail, de favoriser la conciliation vie-professionnelle-vie personnelle et affirme son engagement en faveur du développement durable.

A cette occasion, de nombreux professionnels ont pu découvrir les offres proposées par ces différents partenaires sur les différents stands informatifs.

L'ensemble des informations sur la politique de déplacement Domicile-Travail du CHU est disponible sur le site Internet du CHU de Reims et sur le site Intranet. Vous y retrouverez notamment les informations utiles sur le remboursement des frais de transports en commun.

Si vous avez des questions particulières sur la plateforme de covoiturage IDVROOM dédiée aux professionnels du CHU, nous vous invitons à consulter les modalités d'inscription sur l'intranet, rubrique DRH, Services aux personnels et à consulter le lien vers la communauté : <https://idvroom-chureims.com>.



Pour toutes autres questions, vous pouvez nous écrire à l'adresse suivante : transport@chu-reims.fr

// ACTE FINAL DU CHANTIER DE L'HÔPITAL SÉBASTOPOL

Après 18 mois de travaux, la fin du chantier d'extension du plateau technique de l'hôpital Sébastopol se dessine. D'une surface de 1 690 m², le bâtiment a été réceptionné le 5 octobre 2018.

Le nouvel Hôpital de Jour

La construction du nouvel Hôpital de Jour de Soins de Suite et Réadaptation, situé au rez-de-chaussée est en cours de finalisation. Il ouvrira ses portes début janvier 2019, après les derniers réglages techniques et logistiques.

Il offrira 13 places supplémentaires pour un total de 19.



L'extension du plateau technique

Le plateau technique est, quant à lui, déjà fonctionnel. Il est composé de deux salles de rééducation et de bureaux médecins. Le déménagement s'est déroulé en octobre en collaboration avec les services de soins, le service intérieur, les services techniques, le service biomédical et le service informatique. Plusieurs équipements ont été déplacés dans l'extension et notamment des tables de Bobath, tapis de marche, appareil d'isocinétisme, robot de marche. Une plateforme d'évaluation fonctionnelle de la marche et du mouvement avec une technique de réalité virtuelle est en cours d'acquisition et viendra compléter les équipements de ce bâtiment.

Les patients bénéficient désormais d'un espace parfaitement dimensionné avec de nombreux équipements améliorant leurs conditions de prise en charge.



LE PROJET EN CHIFFRES :

3,7 M€ TTC, le montant des travaux

1 690 m², la surface totale

3 services concernés sur 2 niveaux :

- l'hôpital de jour Soins de Suite et Réadaptation,
- l'extension du plateau technique,
- le service de consultation de médecine du travail et pathologies professionnelles

Une dizaine d'entreprises ont réalisé les travaux

// UN NOUVEAU RÉSEAU DE PNEUMATIQUE

Dans le cadre de la construction du bâtiment destiné à accueillir le pôle de biologie territoriale, l'établissement s'équipe d'un nouveau réseau de transport pneumatique des prélèvements biologiques étendu à l'ensemble du site principal.

Les travaux relatifs à celui-ci ont débuté l'été dernier et s'étaleront jusqu'au deuxième trimestre 2019.

Ce nouveau réseau d'une longueur totale d'environ 4000 m et équipé de 25 stations desservira les bâtiments suivants :

- > Hôpital Robert Debré : 13 stations
- > Hôpital Maison Blanche (ailes médecine et chirurgie) : 3 stations
- > Alix de Champagne : 3 stations
- > American Mémorial Hospital (AMH2) : 4 stations
- > Bâtiment des urgences : 2 stations

Ce sont six lignes distinctes qui chemineront dans les galeries de l'hôpital, convergeront vers le bâtiment des urgences puis le pôle de biologie en passant sous la voirie.

L'accueil des prélèvements biologiques s'effectuera grâce à trois gares d'arrivée avec déchargement automatique. Une gare de secours est également prévue.

Ces équipements éviteront toutes les manipulations de cartouches à leur arrivée, le renvoi vers les stations d'origine s'effectuant également de manière automatique.

La technologie retenue (système à cartouches bidirectionnel) est similaire à celle du réseau actuel, le diamètre des cartouches de 160 mm étant plus important que le diamètre actuel de 110 mm. Un tel diamètre a été retenu en raison de son caractère polyvalent permettant notamment dans le cadre de la reconstruction de l'hôpital le transport des médicaments, poches de cyostatiques, ...



DÉCEMBRE 2018

15 au 16 dec

SPECTACLE DE FIN D'ANNÉE DES AGENTS

Centre des Congrès de Reims, 5 sessions au choix.

Inscriptions : <https://www.chu-reims.fr/agents/noel2018>



18 dec

JOURNÉE DE L'OSTÉOPOROSE

Hall Hôpital Robert Debré, de 9 h à 17 h

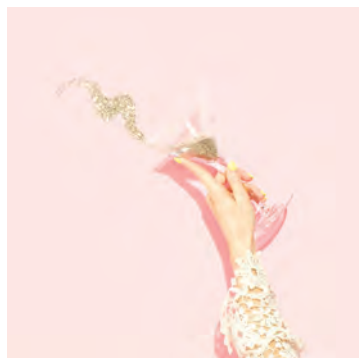
JANVIER 2019

Mercredi 9 janv

CÉRÉMONIE DES VŒUX

Cérémonie des voeux de la Directrice générale, du Président de la Commission Médicale d'Établissement (CME) et du Président du Conseil de Surveillance.

Self du Personnel, à 16 heures, suivie d'un cocktail et de la traditionnelle galette des rois.

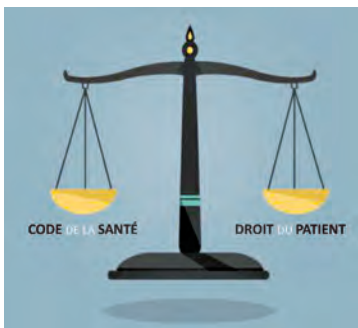


JANVIER 2019

9 janvier au 16 février

OPÉRATION PIÈCES JAUNES

Plus d'information à venir sur :
<https://www.chu-reims.fr/actualites>



24 janv

JOURNÉE DIP

« Le soin aux frontières de la loi »

De 13 h 30 à 16 h 30

IRF - Amphithéâtre 2

Inscription :

Catherine Dupont, chargée des relations avec
 les usagers ☎ 3586 – cdupont@chu-reims.fr

26 & 27 janvier

THÉÂTRE LES SARRYBIENS JOUENT POUR ROSEAU

CENTRE DES CONGRÈS DE REIMS

Samedi : 15 h et 20 h

Dimanche : 15 h

Vente auprès de l'Association : 15 euros
 ROSEAU - B.P. 2064 - 51072 REIMS CEDEX
 Tél. répondeur : 03 26 07 41 11
association.roseau@wanadoo.fr
www.association-roseau.fr

Places en vente à
 CARREFOUR, CORA, CULTURA, la FNAC,
 LECLERC : 16 euros

THEATRE

LES SARRYBIENS

jouent pour

ROSEAU

et la réalisation de la

MAISON DES PARENTS



CENTRE DES CONGRÈS REIMS

Samedi 26 janvier 2019 15 h 00
 Samedi 26 janvier 2019 20 h 00
 Dimanche 27 janvier 2019 15 h 00

Vente auprès de l'Association : 15 €
 ROSEAU - B.P. 2064 - 51072 REIMS CEDEX
 Tél. répondeur : 03 26 07 41 11
association.roseau@wanadoo.fr / www.association-roseau.fr
 Places en vente à
 CARREFOUR, CORA, CULTURA, la FNAC, LECLERC : 16 €








Retrouvez toute l'actualité et l'agenda
 du CHU de Reims sur Intranet et
 sur www.chu-reims.fr



Pour se sentir un peu plus « comme à la maison », les murs de la Maison des adolescents de pédopsychiatrie se sont colorés des œuvres de l'artiste Céz'Art.

Sur le thème de la nature et des animaux, son univers post-pop art se développe sur la toile à travers des créations graphiques, poétiques et positives.



A vos articles ! Envoyez-nous vos suggestions d'articles ou d'agenda à l'adresse communication@chu-reims.fr

Prochaine sortie de votre journal pour le 1^{er} trimestre de l'année 2019.